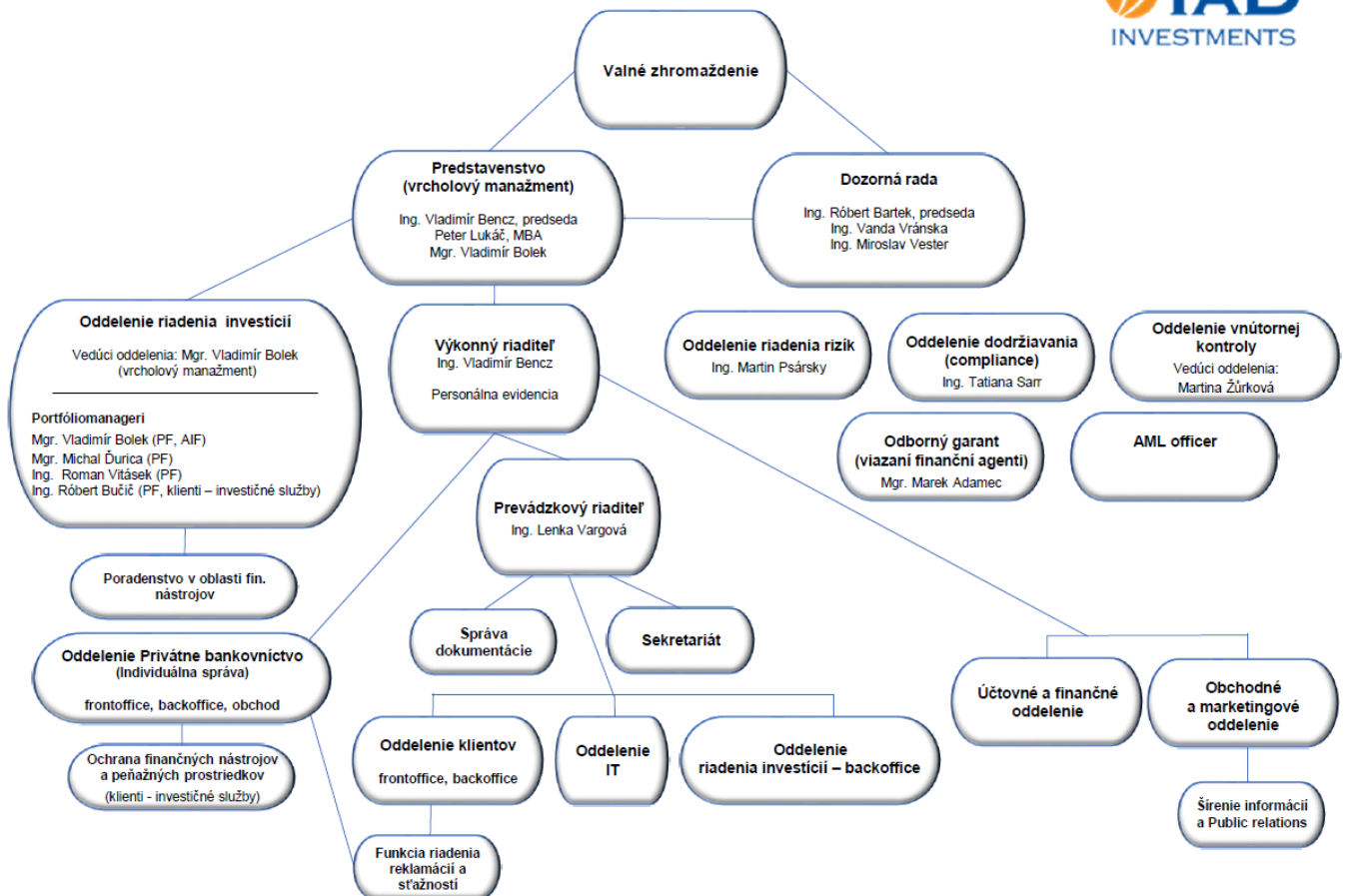


Informácie o IAD Investments, správ. spol., a.s. ako o obchodníkovi s cennými papiermi podľa Opatrenia NBS č. 20/2014 ku dňu 31.12.2020

1. Informácie o činnosti a o opatreniach na nápravu a pokutách, ktoré boli IAD Investments, správ. spol., a.s. ako o obchodníkovi s cennými papiermi (ďalej len „IAD“)

a) organizačná schéma

Organizačná štruktúra spoločnosti IAD Investments, správ. spol. a.s.



Evidenčný počet zamestnancov: 43

Evidenčný počet vedúcich oddelení (z celkového počtu zamestnancov): 8

Evidenčný počet vedúcich zamestnancov (z celkového počtu zamestnancov): 11

b) dátum zápisu do obchodného registra: 18.10.1991

dátum udelenia povolenia na poskytovanie investičných služieb: 13.12.2005

dátum skutočného začiatku vykonávania povolenia na poskytovanie investičných služieb: 3.1.2006

c) zoznam činností vykonávaných podľa udeleného povolenia na poskytovanie investičných služieb:

- riadenie portfólia finančných nástrojov podľa § 5 ods. 1 písm. a) až d) zákona č. 566/2001 Z.z. o cenných papieroch a investičných službách a o zmene a doplnení niektorých zákonov (zákon o cenných papieroch) v znení neskorších predpisov
- úschova a správa podielových listov vydávaných správcovskými spoločnosťami a cenných papierov vydávaných zahraničnými subjektmi kolektívneho investovania vrátane držiteľskej správy a súvisiacich služieb, najmä správy peňažných prostriedkov a finančných zábezpek

d) zoznam povolených činností, ktoré sa nevykonávajú:

- prijatie a postúpenie pokynov týkajúcich sa jedného alebo viacerých finančných nástrojov podľa § 5 ods. 1 písm. a) až d) zákona č. 566/2001 Z.z. o cenných papieroch a investičných službách a o zmene a doplnení niektorých zákonov (zákon o cenných papieroch) v znení neskorších predpisov
- investičné poradenstvo

- e) zoznam činností, ktorých vykonávanie bolo príslušným orgánom obmedzené, pozastavené, zakázané alebo bolo povolenie na ich výkon odobraté:
IAD nemá činnosti obmedzené, dočasne pozastavené alebo zrušené (stav k 31.12.2020).
- f) citáciu výrokovej časti právoplatného rozhodnutia, ktorým bolo uložené opatrenie na nápravu v priebehu kalendárneho polroka:
IAD nebolo v priebehu kalendárneho polroka uložené opatrenie na nápravu právoplatným rozhodnutím Národnej banky Slovenska (stav k 31.12.2020).
- g) citáciu výrokovej časti právoplatného rozhodnutia, ktorým bola uložená pokuta v priebehu kalendárneho polroka:
IAD nebola v priebehu kalendárneho polroka uložená pokuta právoplatným rozhodnutím Národnej banky Slovenska (stav k 31.12.2020).

2. Informácie o finančných ukazovateľoch IAD

- a) údaje zo súvahy, uverejnené v súlade s požiadavkami medzinárodného štandardu pre finančné vykazovanie:

VÝKAZ FINANČNEJ POZÍCIE

(v celých EUR)

	31.12.2020	31.12.2019
Majetok		
Peniaze a peňažné ekvivalenty	1 979 013	408 492
Finančné nástroje vykazované v RH cez výsledok hospodárenia	175 950	174 978
Finančný majetok v umorovanej hodnote		
Pohľadávky	1 324 404	1 287 465
Poskytnuté úvery	4 609 024	5 731 417
Investície v dcérskych spoločnostiach a spoločných podnikoch	2 478 997	2 405 821
Dlhodobý hmotný majetok	343 424	527 131
Dlhodobý nehmotný majetok	193 789	240 274
Odložená daňová pohľadávka a ostatné dane	69 997	69 641
Ostatný majetok	50 027	31 227
Majetok spolu	11 224 625	10 876 446
Závazky		
Závazky z obchodného styku a ostatné záväzky	1 310 312	1 358 818
Závazok z leasingu	238 793	394 350
Daňové záväzky a ostatné dane	448 500	498 924
Rezervy	88 219	71 260
Závazky spolu	2 085 824	2 323 352
Vlastné imanie		
Základné imanie	2 058 400	2 058 400
Emisné ážio	365 133	365 133
Zákonný rezervný fond	411 696	411 696
Nerozdelený zisk minulých rokov	1 840 789	1 340 131
Zisk / strata z bežného účtovného obdobia	4 462 783	4 377 734
Vlastné imanie spolu	9 138 801	8 553 094
Závazky a vlastné imanie spolu	11 224 625	10 876 446

b) údaje z výkazu ziskov a strát, uverejnené v súlade s požiadavkami medzinárodného štandardu pre finančné vykazovanie:

VÝKAZ KOMPLEXNÉHO VÝSLEDKU (v EUR)	31.12.2020	31.12.2019
Výnosy z úrokov a obdobné výnosy	216 922	188 936
Náklady na úroky a obdobné náklady	(5 981)	(8 823)
Čisté výnosy z úrokov	210 941	180 113
Výnosy z poplatkov a provízií	11 886 525	11 565 569
Náklady na poplatky a provízie	(5 472 050)	(5 420 421)
Čisté výnosy z poplatkov a provízií	6 414 475	6 145 148
Čistý zisk (strata) z obchodovania	971	1 110
Podiel na zisku dcérskych spoločností a spoločných podnikov	1 656 793	1 830 386
Ostatné výnosy	337 526	200 244
Ostatné náklady	(202 514)	(147 131)
Všeobecné prevádzkové náklady	(2 776 190)	(2 730 908)
Odpisy	(324 166)	(317 278)
Výsledok hospodárenia pred rezervami a zdanením	5 317 836	5 161 684
Rezervy	(88 219)	(71 260)
Výsledok hospodárenia pred zdanením	5 229 617	5 090 424
Daň z príjmov	(766 834)	(712 690)
Výsledok hospodárenia po zdanení	4 462 783	4 377 734
Zmeny s vplyvom na komplexný výsledok	0	0
Komplexný výsledok	4 462 783	4 377 734

3. Informácie o najväčších akcionároch IAD, ktorí majú sídlo alebo trvalý pobyt v Slovenskej republike a vlastní aspoň 5%-ný podiel na základnom imaní IAD

Právnické osoby: Pro Partners Holding, a.s. s identifikačným číslom 47 257 521 a sídlom Malý trh 2/A, 811 08 Bratislava, ktorého hlavným predmetom činnosti je riadiaca, koordinačná a kontrolná činnosť a tvorba strategických zámerov má podiel na základnom imaní IAD 87,42% a podiel na hlasovacích právach IAD 87,42%.

Fyzické osoby: Informácie o fyzických osobách, ktoré sú akcionármi aspoň 5% podielu na základnom imaní IAD, v rozsahu meno, priezvisko, adresa trvalého pobytu, veľkosť podielu na základnom imaní IAD, sú prístupné v sídle IAD na základe vyžiadania.

4. Informácie o štruktúre konsolidovaného celku obchodníka s cennými papiermi, ktorého je obchodník s cennými papiermi súčasťou

a) IAD je súčasťou konsolidovaného celku Pro Partners Holding. Materská spoločnosť Pro Partners Holding, a.s., Malý trh 2/A, 811 08 Bratislava, Slovenská republika, IČO: 47 257 521 sa zaoberá najmä riadiacou, koordinačnou a kontrolnou činnosťou a poskytuje manažérskoservisné služby svojim dcérskym a pridruženým spoločnostiam. Okrem týchto činností sa venuje získavaniu externých zdrojov financovania pre financovanie podnikateľských aktivít skupiny ako celku.

b) Informácie o konsolidovanom celku

Spoločnosť Pro Partners Holding, a. s. je najvyšším podnikom v tejto konsolidácii.

Do konsolidovanej skupiny sú zahrnuté:

Pro Partners Holding, a.s. Malý trh 2/A, 811 08 Bratislava, Slovenská republika, IČO: 47 257 521

Dcérske účtovné jednotky

IAD Investments, správ. Spol., a. s. Malý trh 2/A, 811 08 Bratislava, Slovenská republika, IČO: 17 330 254

Bevix, s. r. o. Malý trh 2/A, 811 08 Bratislava, Slovenská republika, IČO: 47 153 547

Bluepack, s. r. o. Malý trh 2/A, 811 08 Bratislava, Slovenská republika, IČO: 44 404 417

BURINVEST s. r. o. Malý trh 2/A, 811 08 Bratislava, Slovenská republika, IČO: 46 305 823

Wellness line, s. r. o. 946 39 Patince č. 298, Slovenská republika, IČO: 36 750 026

Pro Partners Development, s. r. o. Malý trh 2/A, 811 08 Bratislava, Slovenská republika, IČO: 44 282 214

Pro MR, s. r. o. Bojnická cesta 20, 831 04 Bratislava, Slovenská republika, IČO: 46 061 720

Pure Energy, a. s. Malý trh 2/A, 811 08 Bratislava, Slovenská republika, IČO: 44 119 569

Pure Energy Slovakia, s. r. o. Malý trh 2/A, 811 08 Bratislava, Slovenská republika, IČO: 36 813 885
Pure Energy Dolná Strehová I, s. r. o. Malý trh 2/A, 811 08 Bratislava, Slovenská republika, IČO: 45 317 968
Pure Energy Dolná Strehová II, s. r. o. Malý trh 2/A, 811 08 Bratislava, Slovenská republika, IČO: 45 317 917
PE Solar, s. r. o. Malý trh 2/A, 811 08 Bratislava, Slovenská republika, IČO: 45 496 790
Stemik Prospekt Vydrodženja, 430 20 Lutsk, Ukrajina, IČO: 42 009 833
Prolab Odessa Budinok 30/2, 650 78 Odesa, Ukrajina, IČO: 42 257 655
Hemo Medika Kharkov, s.r.o. Saltivske Hwy 266-G, 611 78 Charkov, Ukrajina, IČO: 36 225 437
Hemo Medika Kharkov plus, s.r.o. Saltivske Hwy 266, 611 78 Charkov, Ukrajina, IČO: 41 494 066
Centrum Laboratornoi Mediciny, Saltivske Hwy 266, 611 78 Charkov, Ukrajina, IČO: 42 628 050
Prodiagnostic Centr Ulica Darvina 8/10, 610 02 Charkov, Ukrajina, IČO: 40 891 229
Prodiagnostic PP Ulica Balakireva 3, 611 03 Charkov, Ukrajina, IČO: 43 275 806
Prodiagnostic CHG Poltavský ščljach 153, 610 64 Charkov, Ukrajina, IČO: 43 276 176
MRT PLUS Trieda mládeže 12, 430 24 Lutsk, Ukrajina, IČO: 42 906 027
HEMO LUTSK Ulica Gušavska 51, 430 23 Lutsk, Ukrajina, IČO: 38 796 488
Stelab – predaj k 22.7.2020 Mikoli Bažana 12, 021 40 Kiev, Ukrajina, IČO: 42 028 285

Spoločný podnik

RECLAIM, a.s. Prievozská 2/A, 821 09 Bratislava, IČO: 46 076 760
ZFP Investments, investiční společnost, a.s. Antala Staška 20247/79, 140 00 Praha 4, IČO: 242 52 654

Pridružený podnik

Pro Diagnostic Group, a.s. Malý trh 2/A, 811 08 Bratislava, IČO: 46 112 928
IK-SYSTEM SK s.r.o. Malý trh 2/A, 811 08 Bratislava, IČO: 35 736 267
Labcentrum a.s. Jeseniova 780/101, 130 00 Praha 3, IČO: 048 72 878
DIAGNOSE.ME.B.V. Oudegracht 202, 1811 CR Alkmaar, the Netherlands
Wellness Invest, a.s. Malý trh 2/A, 811 08 Bratislava, IČO: 47 240 008

5. Politika rôznorodosti v súvislosti s výberom členov riadiaceho orgánu

Člen predstavenstva musí spĺňať podmienku odbornej spôsobilosti podľa platnej legislatívy a tým je ukončené vysokoškolské vzdelanie a aspoň trojročná prax v oblasti finančného trhu alebo v inej finančnej oblasti a trojročné riadiace skúsenosti v oblasti finančného trhu; resp. úplné stredné vzdelanie, úplné stredné odborné vzdelanie alebo iné obdobné zahraničné vzdelanie a aspoň desaťročná prax v oblasti finančného trhu, z toho aspoň tri roky v riadiacej funkcii. Nakoľko členovia predstavenstva majú rozdelené oblasti činnosti spoločnosti, ktoré riadia, kontrolujú a za ktoré zodpovedajú podľa jednotlivých úsekov činnosti, ich výber podmieňuje oblasť, ktorú majú zastrešovať, t.j. okrem vyššie uvedených podmienok sa vyžaduje prax práve v takej oblasti spoločnosti, ktorú budú riadiť, kontrolovať, zastrešovať.

6. Vlastné zdroje IAD

Súhrnné informácie o vlastných a dodatkových zdrojoch IAD k 31.12.2020
(Článok 437 Nariadenia Európskeho parlamentu a Rady (EÚ) č. 575/2013)
C 01.00 Kapitálová primeranosť – vymedzenie vlastných zdrojov

		Hodnota
		010
VLASTNÉ ZDROJE	010	2115510,00
KAPITÁL TIER 1	015	2115510,00
VLASTNÝ KAPITÁL TIER 1	020	2115510,00
Kapitálové nástroje prípustné ako kapitál CET1	030	2423533,00
Splatené kapitálové nástroje	040	2058400,00
Z čoho: Kapitálové nástroje upísané orgánmi verejnej moci v núdzových situáciách	045	
Doplňujúca položka: neprípustné kapitálové nástroje	050	
Emisné ážio	060	365133,00
(-) Vlastné nástroje CET1	070	
(-) Priame podiely na nástrojoch CET1	080	
(-) Nepriame podiely na nástrojoch CET1	090	
(-) Syntetické podiely na nástrojoch CET1	091	
(-) Skutočné alebo podmienené záväzky kúpiť vlastné nástroje CET1	092	0,00
Nerozdelené zisky	130	
Nerozdelené zisky z predchádzajúcich rokov	140	0,00
Prípustný zisk alebo strata	150	0,00
Zisk alebo strata pripísateľná vlastníkom materskej spoločnosti	160	
(-) Neprípustná časť predbežného alebo koncoročného zisku	170	
Akumulovaný iný komplexný účtovný výsledok	180	1703712,00
Ostatné rezervy	200	411696,00
Fondy pre všeobecné bankové riziká	210	
Prechodné úpravy na základe nástrojov kapitálu CET1, ktoré sa zachovali v predchádzajúcom stave	220	
Menšinová účasť uznaná v kapitáli CET1	230	
Prechodné úpravy na základe dodatočných menšinových účastí	240	
Úpravy CET1 na základe prudenciálnych filtrov	250	
(-) Zvýšenie vlastného kapitálu vyplývajúce zo sekuritizovaných aktív	260	
Rezerva na hedžing peňažných tokov	270	
Kumulatívne zisky a straty spôsobené zmenami vlastného kreditného rizika reálnou hodnotou ocenených pasív	280	
Reálnou hodnotou ocenené zisky a straty vyplývajúce z vlastného kreditného rizika inštitúcie súvisiaceho s derivátovými záväzkami	285	
(-) Úpravy ocenenia spôsobené požiadavkami na obozretné oceňovanie	290	
(-) Goodwill	300	0,00
(-) Goodwill účtovaný ako nehmotné aktívum	310	
(-) Goodwill zahrnutý do ocenenia významných investícií	320	
Odložené daňové záväzky spojené s goodwillom	330	
(-) Ostatné nehmotné aktíva	340	-193789,00
(-) Ostatné nehmotné aktíva pred odpočítaním odložených daňových záväzkov	350	-193789,00
Odložené daňové záväzky spojené s ostatnými nehmotnými aktívami	360	
(-) Odložené daňové pohľadávky, ktoré závisia od budúcej ziskovosti a nevyplývajú z dočasných rozdielov, po odpočítaní prislúchajúcich daňových záväzkov	370	
(-) IRB schodok úprav kreditného rizika o očakávané straty	380	
(-) Majetok dôchodkového fondu so stanovenými požitkami – hrubá hodnota	390	0,00
(-) Majetok dôchodkového fondu so stanovenými požitkami – hrubá hodnota	400	

Odložené daňové záväzky spojené s majetkom dôchodkového fondu so stanovenými požitkami	410	
Majetky dôchodkového fondu so stanovenými požitkami, ktoré môže inštitúcia neobmedzene využívať	420	
(-) Recipročné krížové podiely na kapitáli CET1	430	
(-) Nadbytok odpočítania od položiek AT1 nad kapitálom AT1 (pozri 1.2.10)	440	
(-) Kvalifikované účasti mimo finančného sektora, na ktoré sa alternatívne môže uplatniť riziková váha 1 250 %	450	
(-) Sekuritizačné pozície, na ktoré sa alternatívne môže uplatniť riziková váha 1 250 %	460	
(-) Bezodplatné dodania, na ktoré sa alternatívne môže uplatniť riziková váha 1 250 %	470	
(-) Pozície v koši, pre ktoré inštitúcia nevie stanoviť rizikovú váhu v rámci prístupu IRB a na ktoré sa alternatívne môže uplatniť riziková váha 1 250 %	471	
(-) Kapitálové expozície v rámci prístupu interných modelov, na ktoré sa alternatívne môže uplatniť riziková váha 1 250 %	472	
(-) Nástroje CET1 subjektov finančného sektora, v ktorých inštitúcia nemá významnú investíciu	480	-27358,00
(-) Odpočítateľné odložené daňové pohľadávky, ktoré závisia od budúcej ziskovosti a vyplývajú z dočasných rozdielov	490	
(-) Nástroje CET1 subjektov finančného sektora, v ktorých inštitúcia má významnú investíciu	500	-2202284,00
(-) Hodnota, ktorá presahuje prahovú hodnotu 17,65 %	510	
Ostatné prechodné úpravy kapitálu CET1	520	
(-) Dodatočné odpočty kapitálu CET1 na základe článku 3 CRR	524	
Prvky alebo odpočty kapitálu CET1 – iné	529	
DODATOČNÝ KAPITÁL TIER 1	530	0,00
Kapitálové nástroje prípustné ako kapitál AT1	540	0,00
Splatené kapitálové nástroje	550	
Doplňujúca položka: neprípustné kapitálové nástroje	560	
Emisné ážio	570	
(-) Vlastné nástroje AT1	580	0,00
(-) Priame podiely na nástrojoch AT1	590	
(-) Nepriame podiely na nástrojoch AT1	620	
(-) Syntetické podiely na nástrojoch AT1	621	
(-) Skutočné alebo podmienené záväzky kúpiť vlastné nástroje AT1	622	
Prechodné úpravy na základe nástrojov kapitálu AT1, ktoré sa zachovali v predchádzajúcom stave	660	
Nástroje vydané dcérskymi spoločnosťami, ktoré sa uznali v kapitáli AT1	670	
Prechodné úpravy na základe dodatočného vykázania nástrojov vydaných dcérskymi spoločnosťami v kapitáli AT1	680	
(-) Recipročné krížové podiely na kapitáli AT1	690	
(-) Nástroje AT1 subjektov finančného sektora, v ktorých inštitúcia nemá významnú investíciu	700	
(-) Nástroje AT1 subjektov finančného sektora, v ktorých inštitúcia má významnú investíciu	710	
(-) Nadbytok odpočítania od položiek T2 nad kapitálom T2	720	
Iné prechodné úpravy kapitálu AT1	730	
Hodnota odpočtov od položiek AT1 presahujúcich kapitál AT1 (odpočítané v CET1)	740	
(-) Dodatočné odpočty kapitálu AT1 na základe článku 3 CRR	744	
Kapitálové prvky alebo odpočty AT1 – iné	748	
KAPITÁL TIER 2	750	0,00
Kapitálové nástroje a podriadené úvery prípustné ako kapitál T2	760	0,00
Splatené kapitálové nástroje a podriadené úvery	770	
Doplňujúca položka: Neprípustné kapitálové nástroje a podriadené úvery	780	

Emisné ážio	790	
(-) Vlastné nástroje T2	800	0,00
(-) Priame podiely na nástrojoch T2	810	
(-) Nepriame podiely na nástrojoch T2	840	
(-) Syntetické podiely na nástrojoch T2	841	
(-) Skutočné alebo podmienené záväzky kúpiť vlastné nástroje T2	842	
Prechodné úpravy na základe nástrojov kapitálu T2 a podriadených úverov, ktoré sa zachovali v predchádzajúcom stave	880	
Nástroje vydané dcérskymi spoločnosťami, ktoré sa uznali v kapitáli T2	890	
Prechodné úpravy na základe dodatočného vykázania nástrojov vydaných dcérskymi spoločnosťami v kapitáli T2	900	
Nadbytok rezerv nad prípustnými očakávanými stratami pri prístupe IRB	910	
Všeobecné úpravy kreditného rizika v rámci štandardizovaného prístupu	920	
(-) Recipročné krížové podiely na kapitáli T2	930	
(-) Nástroje T2 subjektov finančného sektora, v ktorých inštitúcia nemá významnú investíciu	940	
(-) Nástroje T2 subjektov finančného sektora, v ktorých inštitúcia má významnú investíciu	950	
Ostatné prechodné úpravy kapitálu T2	960	
Hodnota odpočtov od položiek T2 presahujúca kapitál T2 (odpočítané v AT1)	970	
(-) Dodatočné odpočty kapitálu T2 na základe článku 3 CRR	974	
Kapitálové prvky alebo odpočty T2 – iné	978	

Požiadavky na vlastné zdroje k 31.12.2020

(Článok 438 Nariadenia Európskeho parlamentu a Rady (EÚ) č. 575/2013)
C 02.00 Kapitálová primeranosť – hodnoty rizikových expozícií

Hodnota

		010
CELKOVÁ HODNOTA RIZIKOVEJ EXPOZÍCIE	010	8534088,00
Z čoho: Investičné spoločnosti na základe článku 95 ods. 2 a článku 98 CRR	020	
Z čoho: Investičné spoločnosti na základe článku 96 ods. 2 a článku 97 CRR	030	
HODNOTY RIZIKOVO VÁŽENÝCH EXPOZÍCIÍ PRE KREDITNÉ RIZIKO, KREDITNÉ RIZIKO PROTISTRANY A RIZIKO ZNÍŽENIA KVALITY POHLADÁVOK Z INÝCH AKO KREDITNÝCH DÔVODOV A BEZODPLATNÉ DODANIE	040	0,00
Štandardizovaný prístup (SA)	050	0,00
Z čoho: dodatočné prísnejšie prudenciálne požiadavky na základe článku 124 CRR	051	0,00
SA triedy expozícií bez sekuritizačných pozícií	060	
Ústredné vlády alebo centrálné banky	070	
Regionálne vlády alebo miestne orgány	080	
Subjekty verejného sektora	090	
Multilaterálne rozvojové banky	100	
Medzinárodné organizácie	110	
Inštitúcie	120	
Podnikateľské subjekty	130	
Retailové subjekty	140	
Zabezpečené hypotékami na nehnuteľný majetok	150	
Expozície v stave zlyhania	160	
Položky, s ktorými súvisí osobitne vysoké riziko	170	
Kryté dlhopisy	180	
Pohľadávky voči inštitúciám a podnikateľským subjektom s krátkodobým ratingovým hodnotením	190	
Podniky kolektívneho investovania (PKI)	200	
Vlastné imanie	210	
Ostatné položky	211	
Prístup interných ratingov (IRB)	240	
Z čoho: dodatočné prísnejšie prudenciálne požiadavky na základe článku 164 CRR	241	0,00
Z čoho: dodatočné prísnejšie prudenciálne požiadavky na základe článku 124 CRR	242	0,00
Prístupy IRB, keď sa nepoužívajú vlastné odhady straty v prípade zlyhania (LGD) ani konverzné faktory	250	
Ústredné vlády štátov a centrálné banky	260	
Inštitúcie	270	
Podnikateľské subjekty – MSP	280	
Podnikateľské subjekty – špecializované financovanie	290	
Podnikateľské subjekty – iné	300	0,00
Prístupy IRB, keď sa používajú vlastné odhady LGD a/alebo konverzné faktory	310	
Ústredné vlády štátov a centrálné banky	320	
Inštitúcie	330	
Podnikateľské subjekty – MSP	340	
Podnikateľské subjekty – špecializované financovanie	350	
Podnikateľské subjekty – iné	360	
Retail – zabezpečené nehnuteľnosťami malých a stredných podnikov	370	
Retail – zabezpečené nehnuteľnosťami iných subjektov než malých a stredných podnikov	380	
Retail – kvalifikovaný revolving	390	
Retail – ostatné MSP	400	
Retail – ostatné iné subjekty než malé a stredné podniky	410	
Kapitálové IRB	420	
Iné aktíva, ktoré nemajú povahu kreditného záväzku	450	

Hodnota rizikovej expozície pri príspevkoch do fondu pre prípad zlyhania CCP	460	
Sekuritizačné pozície	470	
CELKOVÁ HODNOTA RIZIKOVÝCH EXPOZÍCIÍ PRE RIZIKÁ VYROVNANIA/DODANIA	490	0,00
Riziko vyrovnania/dodania v neobchodnej knihe	500	
Riziko vyrovnania/dodania v obchodnej knihe	510	
CELKOVÁ HODNOTA RIZIKOVÝCH EXPOZÍCIÍ PRE POZICNÉ, DEVÍZOVÉ A KOMODITNÉ RIZIKO	520	0,00
Hodnota rizikových expozícií pre pozicné, devízové a komoditné riziko v rámci štandardizovaných prístupov (SA)	530	0,00
Obchodované dlhové nástroje	540	
Vlastné imanie	550	
Osobitný prístup pre pozicné riziko v PKI	555	
Doplnujúca položka: PKI, ktoré investovali výlučne do obchodovaných dlhových nástrojov	556	
Doplnujúca položka: PKI, ktoré investovali výlučne do nástrojov vlastného imania alebo zmiešaných nástrojov	557	
Devízy	560	0,00
Komodity	570	
Hodnota rizikových expozícií pre pozicné, devízové a komoditné riziko v rámci prístupu interných modelov (IM)	580	
CELKOVÁ HODNOTA RIZIKOVÝCH EXPOZÍCIÍ PRE OPERAČNÉ RIZIKO (OpR)	590	
OpR prístup základného ukazovateľa (BIA)	600	
OpR štandardizovaný (STA)/alternatívny štandardizovaný (ASA) prístup	610	0,00
OpR pokročilé prístupy merania (AMA)	620	
DODATOČNÁ HODNOTA RIZIKOVÝCH EXPOZÍCIÍ NA ZÁKLADE FIXNÝCH REŽIJNÝCH NÁKLADOV	630	8534088,00
CELKOVÁ HODNOTA RIZIKOVÝCH EXPOZÍCIÍ PRE ÚPRAVU OCENENIA POHĽADÁVKY	640	
Pokročilá metóda	650	
Štandardizovaná metóda	660	
Na základe metódy pôvodnej expozície	670	
CELKOVÁ HODNOTA RIZIKOVÝCH EXPOZÍCIÍ SÚVISIACA S VEĽKOU MAJETKOVOU ANGAŽOVANOSŤOU V OBCHODNEJ KNIHE	680	
INÉ HODNOTY RIZIKOVÝCH EXPOZÍCIÍ	690	
Z čoho: dodatočné prísnejšie prudenciálne požiadavky na základe článku 458	710	
Z čoho: požiadavky na veľkú majetkovú angažovanosť	720	
Z čoho: na základe modifikovaných rizikových váh zameraných na majetkové bubliny v sektore nehnuteľného majetku určeného na bývanie a podnikanie	730	
Z čoho: na základe expozícií vo vnútri finančného sektora	740	
Z čoho: dodatočné prísnejšie prudenciálne požiadavky na základe článku 459	750	
Z čoho: dodatočná hodnota rizikových expozícií na základe článku 3 CRR	760	

C 03.00 Kapitálová primeranosť – pomery

		Hodnota
		010
Podiel kapitálu CET1	010	0,2479
Nadbytok (+)/schodok (-) kapitálu CET1	020	1731476,00

Podiel kapitálu T1	030	0,2479
Nadbytok (+)/schodok (-) kapitálu T1	040	1603465,00
Celkový podiel kapitálu	050	0,2479
Nadbytok (+)/schodok (-) celkového kapitálu	060	1432783,00
Podiel celkovej kapitálovej požiadavky podľa SREP (TSCR)	130	
TSCR: má sa skladať z kapitálu CET1	140	
TSCR: má sa skladať z kapitálu Tier 1	150	
Podiel celkovej kapitálovej požiadavky (OCR)	160	
OCR: má sa skladať z kapitálu CET1	170	
OCR: má sa skladať z kapitálu Tier 1	180	
OCR a usmernenia pre pilier 2 (P2G)	190	
OCR a P2G: majú sa skladať z kapitálu CET1	200	
OCR a P2G: majú sa skladať z kapitálu Tier 1	210	

7. Politika odmeňovania

Zásady odmeňovania IAD schvaľuje predstavenstvo a dozorná rada IAD. Zásady odmeňovania sú v súlade s riadnym a účinným riadením rizík a podporujú ho, pričom nepodnecujú k prijímaniu rizika, ktoré nie je v súlade s rizikovými profilmi a štatútmi spravovaných podielových fondov. Zásady odmeňovania sú v súlade s obchodnou stratégiou, cieľmi, hodnotami a záujmami IAD a podielových fondov, ktoré spravuje, a ich investorov a zahŕňajú aj opatrenia na zabránenie konfliktu záujmov. Dozorná rada IAD pravidelne preskúmava všeobecné princípy zásad odmeňovania a zodpovedá za ich uplatňovanie a aspoň raz ročne nezávisle preskúma uplatňovanie zásad odmeňovania v IAD. IAD je povinná uplatňovať zásady odmeňovania u určených zamestnancov (uvedených v Zákone resp. spĺňajúcich podmienky uvedené v Zákone). Zásadami odmeňovania je osobitný spôsob motivácie určených zamestnancov prostredníctvom pohyblivých zložiek odmeňovania, ktorých výška a poskytovanie je viazané na výsledky hodnotenia výkonnosti určených zamestnancov. Zamestnanci zodpovední za funkciu dodržiavania, funkciu riadenia rizík, funkciu vnútornej kontroly sú odmeňovaní na základe plnenia cieľov súvisiacich s ich funkciami bez ohľadu na výkonnosť činností spoločnosti, ktoré kontrolujú. IAD nemá zriadený výbor pre odmeňovanie. Hodnotenie výkonnosti členov dozornej rady vykonáva valné zhromaždenie IAD, hodnotenie výkonnosti členov predstavenstva a výkonného riaditeľa vykonáva dozorná rada IAD, hodnotenie výkonnosti ostatných určených zamestnancov vykonáva výkonný riaditeľ IAD. Odmena určených zamestnancov má tzv. pevnú zložku (tvorí ju mzda zamestnanca) a pohyblivú zložku. Zásady odmeňovania IAD sa vzťahujú na pohyblivé zložky odmeňovania určených zamestnancov, ktorých výška a poskytovanie je viazané na výsledky hodnotenia výkonnosti, resp. na plnenie cieľov súvisiacich s výkonom funkcií zamestnancov. Výška pohyblivej zložky odmeny závisí od výkonnosti určeného zamestnanca, ktorá je kvalifikovane stanovená. Obdobím pre hodnotenie výkonnosti určených zamestnancov, teda tzv. akruálnym obdobím je rok, t.j. 12 mesiacov. Výkonnosť určených zamestnancov sa hodnotí jedenkrát, a to v poslednom mesiaci akruálneho obdobia, alebo ak použité hodnotiace kritérium nie je možné vyhodnotiť v poslednom mesiaci akruálneho obdobia, tak po akruálnom období, keď použité hodnotiace kritérium je možné vyhodnotiť. Hodnotenie výkonnosti určeného zamestnanca pozostáva z hodnotenia kľúčových povinností a úloh, schopností zamestnanca, pracovného a sociálneho správania zamestnanca a obsahuje kvantitatívne a/alebo kvalitatívne kritériá (týkajúce sa oddelenia, zamestnanca), ktorých hodnoteniu sa prikladá určité percento váhy z celkového hodnotenia v závislosti od kategórie určeného zamestnanca. Podrobnosti zásad odmeňovania možno získať aj na webovom sídle IAD www.iad.sk. IAD poskytne na požiadanie bezplatne kópiu podrobností aktuálnych zásad odmeňovania v listinnej podobe.

Ostatné informácie podľa Opatrenia NBS č. 20/2014 IAD nezverejňuje vzhľadom na to, že nie sú relevantné s ohľadom na rozsah a charakter činnosti IAD ako obchodníka s cennými papiermi a postavenie v rámci konsolidovaného celku.